



INTERVIMOS

OU

PREVIMOS?

FAGAMOS AS DÚAS COUSAS!

LECTOESCRITURA

VERSIÓN XUÑO 2023

M^o PILAR RIVAS
ANDREA ROCA
SARA RODRÍGUEZ
LAURA SANMARTÍN

agmal



XUNTA
DE GALICIA

CONSELLERÍA DE CULTURA,
EDUCACIÓN, FORMACIÓN
PROFESIONAL E UNIVERSIDADES

POR QUE A PREVENCIÓN É IMPORTANTE?

No Decreto 229/2011 de Atención á Diversidade e na Orde do 8 de setembro que o desenvolve recóllese, na sección segunda do segundo capítulo, a **prevención como principio de atención á diversidade**, da que todas as persoas que conformamos a comunidade educativa somos responsables.

A prevención das dificultades lectoescritoras ten unha dobre función na Etapa de Educación Infantil:

- Primeiro, **evitar o “efecto bola de neve”** que se crea cando un neno ou nena presenta unha pequena dificultade nalgunha das aprendizaxes, un mínimo atranco... se non previmos, esa dificultade vai ir incrementándose co tempo ata rematar sendo unha gran bola de neve na etapa de primaria.
- A segunda función é **erradicar** por completo a tan extendida frase para “darlle tempo” aos nenos do **“xa falará”**. A etapa de Infantil é chave en canto á plasticidade cerebral se refire e especialmente no tocante á linguaxe, por iso é tan importante o seu desenvolvemento de xeito temperá, sen esperas.

A adquisición da lectura é unha actividade artificial e difícil. Cando nacemos o noso cerebro non está preparado para iso, mentras que a linguaxe falada chega espontaneamente aos nenos e nenas. Por todo isto, debemos traballar e potenciar primeiro a linguaxe oral para chegar a unha boa adquisición da lectoescritura.

Polo tanto, **a prevención en educación infantil basearase no traballo da linguaxe oral como base de toda aprendizaxe**, sen linguaxe oral non pode haber unha boa linguaxe escrita.

Este desenvolvemento da linguaxe oral debe traballarse de xeito sistemático e de maneira explícita a través de programas estruturados e cuxos obxectivos, contidos e actividades teñan sido especialmente deseñadas para este fin. Son aspectos que temos que traballar **TÓDOLOS DÍAS** nas aulas de infantil, dándolle o espazo e brindándolle a importancia que ten.



COMO É A APRENDIZAXE DA LECTURA?

O neno prelector presta atención ás palabras completas. Posteriormente hai que ensinarlle a descompoñer en sílabas as palabras faladas. Co tempo e o traballo, estes fragmentos poden subdividirse en fonemas elementais. Para o neno de nivel inicial esta descomposición en fonemas non é para nada evidente.

A aparición da conciencia fonolóxica é unha das etapas clave no camiño da lectura. A investigación mostra que pode acelerarse a súa adquisición se se realizan xogos lingüísticos dende idades temperás.

Polo tanto, expoñer aos nenos a letras non é suficiente. A ensinanza sistemática das correspondencias entre as letras e os sons da lingua é o que realmente transforma o circuito cortical da lectura.

Os nenos e nenas a quen explicamos de forma explícita que letras corresponden a que sons, aprenden máis rápido a ler e comprenden mellor os textos que outros nenos que deben descubrir por sí sos o principio alfabético.

Se lles explicamos que as palabras están compostas por letras, aprenden rápidamente a ler. Se, en cambio, lles presentamos esas mesmas palabras como formas globais, sen decirlles que están compostas por letras, non aprenden moito, porque de inmediato a cantidade de información que deben reter supera a capacidade da súa memoria. Ao dirixir a información cara o circuito inapropiado, a estratexia de atención global impide calquera aprendizaxe eficaz.

A investigación refuta así calquera noción de ensinanza por medio dun método global. Nestos métodos esperase que a lectura se adquira espontaneamente, tal como se adquire unha linguaxe natural.

Deixar atrás a lectura global e prestar atención aos compoñentes elementais das palabras un por un, nunha orden moi exacta, é unha etapa esencial da aprendizaxe.

Polo tanto, nas próximas páxinas explicaremos cales son as habilidades previas necesarias para un bo aprendizaxe da lectoescritura en educación infantil e en educación primaria, para previr posibles dificultades lectoescriptoras.



CALES SON OS PRERREQUISITOS NA LECTOESCRITURA?

CONCIENCIA FONOLÓXICA

VOCABULARIO

INFERENCIAS

MORFOSINTASE

LINGUAXE ORAL

GRAFOMOTRICIDADE

QUE É A CONCIENCIA FONOLÓXICA?

É un dos prerrequisitos máis importantes para adquirir a lectoescritura. A conciencia fonolóxica é a **habilidade para manipular os sons da fala**. Inclúe varias habilidades, entre as que se atopan a conciencia léxica, a conciencia silábica e a conciencia fonémica.

En moitas páxinas web e en certos libros de texto hai actividades para traballar a conciencia fonolóxica que empregan letras. Este tipo de actividades non son axeitadas para o traballo da conciencia fonolóxica, xa que non se deben basear na linguaxe escrita, senon que teñen que aprender a manipular os sons de forma ORAL.

CONCIENCIA LÉXICA

É a **conciencia da palabra como elemento**, entendida como a primeira reflexión sobre a produción verbal. A través do traballo da conciencia léxica lograremos que os nenos e nenas entendan as oracións como unidades de expresión de ideas e manipulen e xoguen coas palabras dentro da mesma. Todo isto ten que ter sempre como base un apoio visual, xa que a linguaxe oral dos nosos idiomas (castelán e galego) non a transcribimos do mesmo xeito que a falamos, simplificándoa na oralidade.

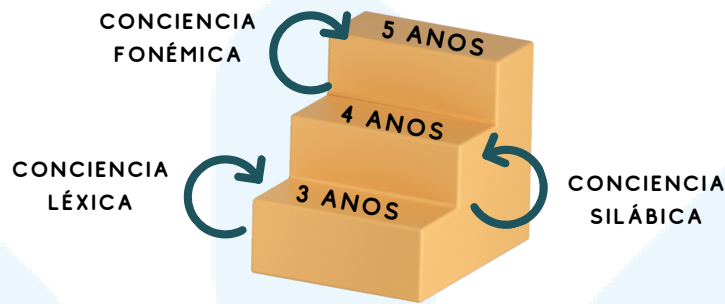
CONCIENCIA SILÁBICA

É a **capacidade de comprender que o discurso falado divídese en unidades sonoras máis pequenas** que as palabras e as oracións, neste caso **as sílabas**, e a habilidade de reflexionar, manipular e xogar con elas como unidades do discurso falado. Non é só aprender a separar sílabas, senon que conleva a moito máis ca iso.

CONCIENCIA FONÉMICA

Esta debe ser a última das tres anteriormente citadas en traballar, entendida como a **capacidade para escoitar, xogar e manipular as unidades máis pequenas da linguaxe oral: os fonemas**.

As dúas habilidades máis importantes da conciencia fonémica son a habilidade para segmentar e a habilidade para mesturar. Segmentar é dividir unha palabra nos seus sons individuais. Mesturar é dicir unha palabra logo de escoitar cada un dos sons que a compoñen. Unha vez que o neno ou nena sexa capaz de facer isto, estará preparado para iniciarse no principio alfabético.



QUE PODEMOS FACER?

4º EI

- Separación de palabras nunha frase.
- Contar palabras.
- Lembrar palabras.
- Crear frases cun número de palabras definido (2, 3, 4).
- Repetición de palabras.
- Creación de frases engadindo palabras.
- Creación de frases partindo de palabras.
- Palabras que riman.
- Quitar palabras dunha frase.
- Ordenar palabras para formar unha frase.
- Descompoñer palabras compostas.
- Crear palabras compostas.
- Ritmos non lingüísticos.
- Nomeado serial rápido.
- Adquisición de novo vocabulario.

5º EI

- Repaso de todo o realizado en 4º EI.
- Clasificar frases segundo o número de palabras.
- Contar sílabas.
- Xuntar sílabas para saber palabras.
- Identificar sílaba inicial.
- Identificar palabras que comezan igual.
- Identificar sílaba final.
- Identificar palabras que rematan igual.
- Identificar e clasificar a sílaba tónica.
- Clasificación por sílabas de fonemas similares /k-t/ /p-B/
- Recoñecer as sílabas dentro das palabras.
- Encadear palabras.
- Omitir sílaba inicial/media/final.
- Engadir sílabas inicial/media/ final.
- Ordear sílabas para formar palabras.
- Dividir palabras por morfemas.

6º EI

- Repaso de todo o realizado en 4º EI y 5º EI.
- Cambiar sílabas para formar palabras novas.
- Articular fonemas sen apoio visual.
- Separar sílabas en sons.
- Articular fonemas con apoio visual.
- Identificar que fonema soa.
- Identificar o fonema inicial/final.
- Clasificar segundo o fonema inicial/final.
- Construción de palabras con sons.
- Buscar onde leva o son.
- Engadir fonemas inicial/media/final.
- Omitir fonema inicial/media/final.
- Substituír fonema inicial/final.
- Adiviñar a palabra segundo sons.
- Dicir os sons dunha palabra.
- Asociar fonema con grafema.

OUTROS ASPECTOS A TRABALLAR

Resulta fundamental traballar moitos outros aspectos, como por exemplo a memoria auditiva, seguimento de instrucións, comprensión oral a través dos contos, creación de historias, absurdos verbais, traballo dos campos semánticos, adquisición de vocabulario... E A **GRAFOMOTRICIDADE**, porque para previr dificultades a nivel escrito tamén temos que incidir neste aspecto, e traballar grafo e/ou motricidade fina non soamente é seguir co lápis unha liña de puntos nunha ficha, é moito máis ca iso. Temos que traballar a precisión, a coordinación ollo-man, a organización espacial, a rapidez e o control dos movementos, exercitando o ton postural e a articulación do pulso, favorecendo o axeitado agarre dos útiles (lápis, pintura, rotulador..) coa súa axeitada presión (pinza). Segundo as leis fundamentais do desenvolvemento motor dos nenos e das nenas, que ao igual ca no desenvolvemento da conciencia fonolóxica, vai do máis global ao máis concreto:

- **Nivel 1:** Controlar o brazo: abarcando trazos simples e amplos que precisan dun control motor menos preciso
- **Nivel 2:** Controlar a man: precisa dun maior control da pinza, xa que a dificultade aumenta e os trazos deben ser máis elaborados e avanzados.
- **Nivel 3:** Controlar os dedos: neste nivel o grao de precisión é moito máis elevado e os materiais e soportes cos que se traballan requiren un maior control da man e dos dedos.

SINAIS DE ALARMA, EN QUE DEBEMOS FIXARNOS?

O explicado ata agora son os prerequisites necesarios para a adquisición dunha correcta lectoescritura nun futuro. Si o alumnado ten dificultades na realización desas actividades deberemos derivar ao departamento de orientación. Estaremos atentos a:

- Dificultade para aprender cancións ou rimas.
- Dificultade para identificar fichas de letras.
- Fala incomprendible ou incorrecta.
- Dificultade para comprender preguntas.
- Utilización dunhas palabras por outras de son semellante (veciños fonolóxicos).
- Retraso no coñecemento do esquema corporal.
- Mala motricidade grossa e/ou fina.
- Dificultade para lembrar rutinas.
- Dificultade para aprender días, meses.
- Dificultade no conteo ou na comprensión causa - efecto.

QUE ACONTECE EN PRIMEIRO?

Despois do traballo de todo o especificado en educación infantil, de todas as estruturas que competen a conciencia fonolóxica, deberemos traballar a alfabetización, é decir, comezamos coa lectura e escritura.

Debemos asegurarnos de que todas as bases citadas están asentadas en todos os alumnos e repasalas á vez que introducimos a lectoescritura.

1. Conciencia léxica
2. Conciencia silábica
3. Conciencia fonémica

CONCIENCIA FONOLÓXICA



PRINCIPIO ALFABÉTICO

LECTURA

ALFABÉTICA

Chegados á educación primaria esa habilidade para recoñecer, manipular e ensamblar sons será unha variable preditora da decodificación. Esta decodificación comezará traballando na conversión fonema-grafema, para prever as dificultades na alfabetización.

Durante o primeiro curso de educación primaria, introducíranse os fonemas e os grafemas á vez que formamos palabras, frases e textos. Debemos ter en conta que esta presentación non ten a mesma orde de fonemas que na adquisición oral dos mesmos (consultar as idades de adquisición de Susanibar, Dioses y Huamaní, 2012; ou as de Laura Bosh do 2003), no principio de alfabetización debemos comezar polos fonemas que podemos aumentar o seu tempo de emisión (vogais, /m/, /l/, /s/, etc.).

ENSINAMOS O NOME DAS LETRAS?

Aquí hai diferentes estudos que se contradicen. Ambas opcións indican que **o máis importante é SEMPRE ensinar o SON das letras**, pero algúns defenden ensinar tamén o nome e outros non. Que facemos entón? Se queremos ensinar o nome das letras hai que deixar claro que ese é o seu nome e que nos serve para chamala pero non fai ese son.

Por outro lado, si está demostrado que o uso de articulemas (imaxes ou debuxos que representan a boca cando articula) é beneficioso na adquisición dunha correcta conciencia fonémica e por tanto unha axeitada lectoescritura no futuro. Ademais, empregar estas imaxes axudará ao proceso articulatorio dos nenos/as que teñan dificultades.

COMO O FACEMOS INTRODUCIMOS OS GRAFEMAS?

É moi importante que nesta asociación teñamos en conta os tipos de grafemas, diferenciando entre eles tres:

Diferénciase a **ORTOGRAFÍA NATURAL**, que é cando os fonemas só se corresponden cun grafema (o l, m, s, ñ, p) que serían nos que non debería haber dificultades.

Despois teremos a **ORTOGRAFÍA REGLADA** no que se depende dunha norma para saber que grafema temos que escribir: en carro que escribimos, unha erre ou dúas? Dúas porque soa forte e vai entre dúas vogais, pero en cambio en árbore poñemos só unha porque aínda que soa forte vai entre unha vogal e unha consonante. Estarían neste caso tamén os casos da C/QU, C/Z, GU/G. É moi importante que estas normas queden claras dende o principio para evitar que os erros se asenten e aparezan maiores dificultades para cambiar o aprendido nun futuro.

E por último temos a **ORTOGRAFÍA ARBITRARIA**, que é cando os fonemas poden asociarse con varios grafemas pero sen norma (b/v, ge/je/gi/ji). Esta ortografía irase traballando ao longo de toda a primaria, será ca práctica da lectura e escritura e presentación de diferentes palabras de forma visual cando iremos aprendendo cando se pon unha ou cando se pon outra.

Ao mesmo tempo É NECESARIO, traballar os tipos de sílabas. Moitas veces, os nenos e nenas cando comezan a ler, len e escriben todas as sílabas como directas, tendo así moitos erros. Por iso debemos explicar e traballar con sílabas CV e VC, e CVC CCV, que son nas que soen ter máis dificultades.

IMPORTANTE!! Debemos ter en conta que se hai algún neno ou nena que teña dificultades na articulación ou discriminación dalgún fonema, verase reflexada esa dificultade na linguaxe escrita, polo que será imprescindible traballar con estos nenos e nenas os xestos de apoio ou articulemas para evitar que estos erros sexan trasladados á escritura.



O TRABALLO NA MOTRICIDADE

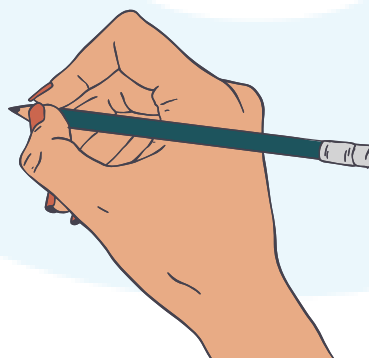
En educación primaria debemos continuar traballando a motricidade.

Se en infantil o obxectivo era desenvolver a motricidade fina, a coordinación ollo-man e o control postural, no primeiro ciclo de primaria o obxectivo principal será o inicio no trazo axeitado das grafías e a súa combinación en palabras; e no segundo ciclo aumentar a fluidez, controlar máis o movemento, a precisión e a velocidade.

Porén, resulta fundamental coñecer cales son os trazos implicados na escritura das letras do noso alfabeto, tanto en tipoloxía ligada coma de imprenta, para o que tomamos como referencia os que expón Carmen Silva. Todos eles deberían vir adquiridos de infantil, pero debemos reforzar ou traballar se se presentan dificultades.

Xa por último, en relación a este tema, queremos expoñervos que para un bo desenvolvemento grafomotor, aparte do dominio dos trazos, resultan fundamentais outros 3 aspectos:

- **A postura:** que debe ser equilibrada, cos ombreiros alineados a unha altura similar, paralelos fronte ao borde da mesa, coa espalda recta ou levemente inclinada cara adiante, o antebrazo que non escribe apoiado na mesa e a cabeza erguida. Neste punto, cabe resaltar que o mobiliario debe ter unhas medidas axeitadas para a tarefa. Como dato, aproximadamente aos 8 anos é cando o neno ou nena adopta a postura adulta para escribir.
- **A pinza tridixital dinámica ou trípode:** que implica o paso por varias fases anteriores das que temos que ser conscientes e respectar. Ao igual que coa postura, temos que estar pendentes do agarre e do tipo de pinza que fai o noso alumnado, para brindarlle as axudas e propoñerlle o tipo de actividades que precisa para adquirir ou mellorar este aspecto.
- O último aspecto é **a presión sobre a lámina:** cando os nenos e nenas inician o desenvolvemento grafomotor é habitual que fagan moita presión sobre o papel, xa que o movemento aínda non é fluído e o seu control require moita presión, pero ésta presión irá diminuíndose progresivamente ata, aproximadamente, os 8 anos, cando xa debería ser axeitada (sen calar no papel nen deixar surco pero marcando o suficiente como para que a escritura sexa lexible).



A AUTOMATIZACIÓN DO PROCESO

Cando o alumnado é capaz de asociar fonema e grafema comeza o traballo de automatización.

Segundo van decodificando e automatizando este traballo, desenvolven a ruta léxica, a través da cal len de xeito automático grazas á memoria a longo prazo, sílabas e palabras, sen ter que decodificar grafema a grafema (ruta visual). Un bo lector debe ser hábil en ambas rutas, para corroborar que é así, podemos facer lectura de pseudopalabras para entrenar a ruta visual no caso de ser preciso.

Dende o primeiro momento que os nenos e nenas len palabras, debemos comezar o traballo en comprensión lectora, buscando non só decodificar senon entender o significado. Segundo van automatizando a lectura, os seus procesos atencionais vanse ir destinando a interactuar co texto para desenvolver a comprensión lectora. Cando comezamos a decodificar palabras debemos ter en conta non mostrar só nomes, senon priorizar verbos e adxetivos, xa que son as categorías máis habituais da nosa lingua. Despois da palabra pasamos á frase, tratando de que esta implique acción, como unha instrución (pinta o 3 de azul), para asegurarnos de que están a comprender o que están a ler, que non decodifican sen saber o que len.

Pero a comprensión lectora non é so iso, **que necesitamos para unha boa comprensión lectora?** Basicamente 4 cousas: coñecemento do léxico, fluidez lectora, coñecemento morfosintáctico, e capacidade inferencial,.

- Dentro do **coñecemento do léxico** temos todo o relacionado co vocabulario. A pesar de que moitísimo vocabulario apréndese "sen querer" como contido transversal, hai outro que hai que traballar de forma explícita. Temos que ter en conta que non falamos da mesma forma que escribimos, só temos que ver a burocracia que escribimos diariamente, espero que ningún de nós fale así! Ademais haberá que traballar as palabras sinónimas e antónimas e os campos semánticos. Na presentación dos textos deberemos fixarnos nos coñecementos previos sobre o tema do que estamos a ler (non é o mesmo para nós que nos falen de educación que de arte ou mecánica).
- Sobre a **fluidez lectora**, veremos que coa práctica irán collendo máis velocidade e seguridade sendo moi importante o reforzo positivo neste aspecto. Irase automatizando o proceso (aínda que a ruta fonolóxica e visual á vez, comeza a predominar a segunda). Neste aspecto tamén será importante o traballo na entonación e prosodia (ritmo, pausas, intención comunicativa -preguntas-, ou segmentación de oracións).

- **Inferencias.** Normalmente os textos non inclúen toda a información necesaria para comprendelos. Os lectores aportan información a partir dos seus coñecementos durante os procesos de comprensión. É algo tan común que a persoa que escribe da por suposto que hai moitas cousas que o lector coñece e non é preciso indicalas no texto. A construción de inferencias non é algo exclusivo da lectura, segundo diferentes autores, probablemente é unha propiedade xeral do pensamento humano, de modo que tamén se constrúen inferencias ao interpretar a linguaxe oral, ao ver unha película ou ao contemplar unha imaxe. A habilidade para construír inferencias predetermina a habilidade de lectura, un baixo nivel na construción de inferencias producen unha mala comprensión e non ao revés. O traballo en inferencias xa se pode facer dende educación infantil, aínda que non hai estudos que verifiquen o seu éxito para a lectoescritura, pero é lóxico intentalo.
- E por último está o **compoñente morfosintático** no que debemos traballar as concordancias de xénero e número, os morfemas (sufixos/prefixos e familias léxicas), os tempos verbais de xeito explícito e sinxelo (presente, pasado e futuro), e as preguntas tipo Q (que, quen, cando, onde, como), que nos axudarán moito de cara á comprensión de instrucións ou a expresión de descrições por exemplo.

ESCRITURA

Cando o alumnado xa é quen de escribir palabras sen erros (exceptuando a ortografía arbitraria) comezamos o desenvolvemento da redacción ou expresión escrita.

Á hora de traballar a expresión escrita debemos ter en conta que: ensinar a escribir non consiste en plasmar as ideas que pasan pola nosa cabeza sen máis; debemos ensinar estratexias de autorregulación conscientes; non escribimos como falamos e debemos aumentar progresivamente a dificultade. Facendo tarefas que supoñan un reto alcanzable.

Pódese dividir o traballo en **dous niveis**:

- **Nivel básico:** introdúcese o desenvolvemento da expresión escrita a través de oracións con aqueles escolares que xa afianzaron o código, aínda que estén adquirindo fluidez e precisión ao escribir.
- **Nivel medio:** superado o nivel anterior, cando o escolar xa constrúe oracións con distinta estrutura sintáctica, empregando correctamente o léxico e as palabras funcionais e sen erros de concordancia, introducimos a redacción de textos propiamente dita, aumentando progresivamente a dificultade.

Debemos lembrar a importancia da oralidade en canto á expresión, se non somos capaces de expresalo oralmente, non poderemos plasmalo na escritura. En ambos casos a nosa labor centrarase en traballar dende diferentes tipoloxías (narración, teatro, noticias, expresión non verbal, descrições, anuncios, reseñas, críticas de libros ou series, etc), facilitando ferramentas como conectores do discurso. A creación de historias é unha forma para comezar, pero tendo claro que ó inicio deben estar moi estruturadas (personaxe, lugar, problema), e con moitos apoios sobre todo visuais.

Respecto a que tipografía empregar, tanto na lectura como na escritura, tal e como se reflexa nos últimos estudos, non hai unha tipografía que sexa máis doada de aprender ou non aos nenos e nenas pero si que hai tipografías complexas. Debemos presentar a lectura en diferentes tipografías que sexan claras para ao alumnado (non tipo lettering) pero si que se acostumen a ler en diferentes tipografías.

OUTROS ASPECTOS A TRABALLAR

A maiores de todo isto debemos ter en conta as funcións executivas (como memoria de traballo, velocidade de procesamento, anticipación, etc), que inflúen en moitos aspectos das nosas aprendizaxes, así como no proceso lectoescritor, pero para traballalas debemos facelo con actividades ou xogos que inclúan a lectura, xa que diversos estudos demostraron que a transferencia destas aprendizaxes non é efectiva de non ser así. Tamén xogaremos cos veciños ortográficos (que son palabras nas que só cambia un fonema ou se invirte un deles, pata-pala, caes-case), subliñado, parafraseo, ou organizadores gráficos (mapas conceptuais).

SINAIS DE ALARMA, EN QUE DEBEMOS FIXARNOS?

Ao igual que na etapa de Educación infantil non tódolos nenos aprenden todo ao mesmo ritmo nin desenvolven tódalas habilidades do mesmo xeito, debemos prestar especial atención a certos signos de alerta, para o que novamente nos remitiremos ás publicacións de Carmen Silva e ao Protocolo para a intervención da dislexia e outras dificultades da aprendizaxe. Entre estes signos de alerta podemos destacar:

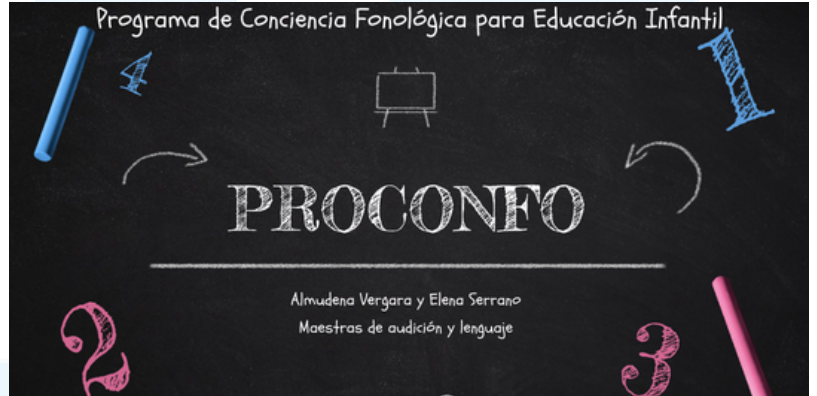
- Confusión no uso de sinónimos e antónimos
- Continuos erros en lectura
- Na escritura presenta erros como: omisións, substitucións, adicións de letras ou alteracións do orde das mesmas; inversión de letras, números e palabras
- Dificultades para recordar o aprendido.
- Problemas para relacionar os coñecementos novos cos xa adquiridos, polo que se produce un enlentecemento da resposta, ou incluso bloqueo.
- Comete un número elevado de faltas de ortografía natural.
- Maior dificultade para a aprendizaxe de linguas.

MATERIAIS

PROGRAMAS SECUENCIADOS E ESTRUTURADOS



COMUNICARNOS

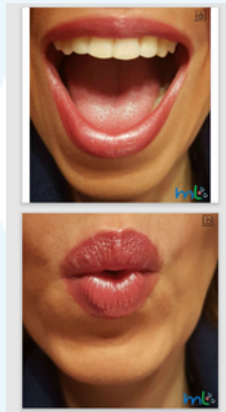


PROCONFO

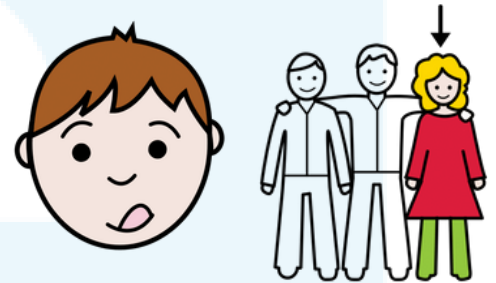
APOIOS VISUAIS



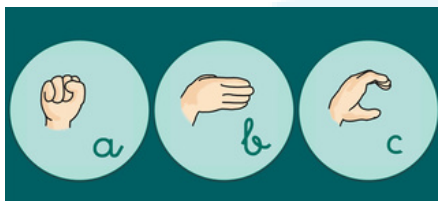
ARTICULEMAS
COMUNICARNOS



ARTICULEMAS
MERAKI LOGOPEDIA



PICTOGRAMAS



DACTILOLÓXICO



MONFORT



GUBERINA

MATERIAIS

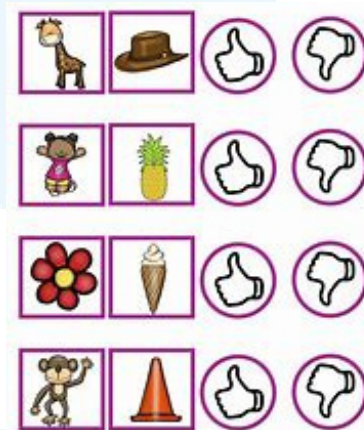
CONCIENCIA LÉXICA



LÁMINAS PARA ELABORAR FRASES



RIMAS



RIMA

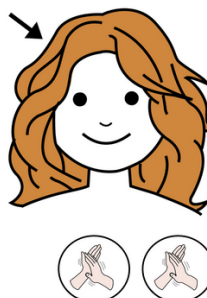
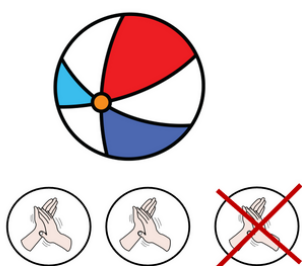
CONCIENCIA SILÁBICA



PALABRAS ENCADEADAS



BINGOS E DOMINÓ SÍLABAS



OMITIR SÍLABA

MATERIAIS

CONCIENCIA FONÉMICA

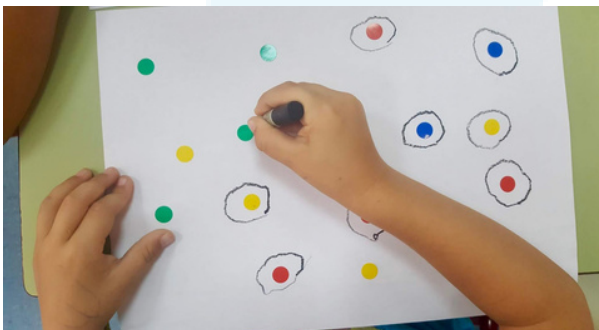


FONEMA INICIAL

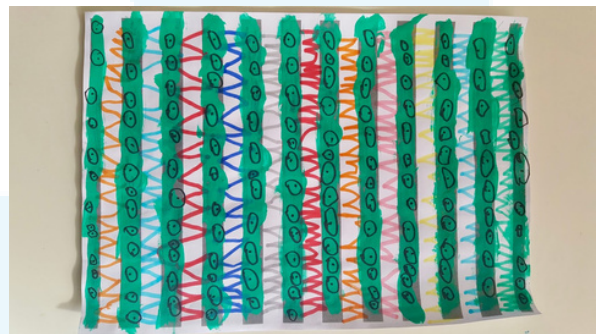


PADLET CONCIENCIA FONÉMICA

GRAFOMOTRICIDADE



NIVEL 1



NIVEL 2



NIVEL 3

MATERIAIS

OUTROS

MEMORIA AUDITIVA

FUNCIÓN EXECUTIVAS (EI+EP)

INFERENCIAS



CASAS SEMÁNTICAS



INSTRUCCIÓN



ABSURDOS VISUAIS



**PAUTAS PARA
AS FAMILIAS**

DOSSIER PAUTAS E FITOS DA
LINGUAXE

MATERIAIS

PRESENTACIÓN PRINCIPIO ALFABÉTICO

ADIVIÑA A PALABRA

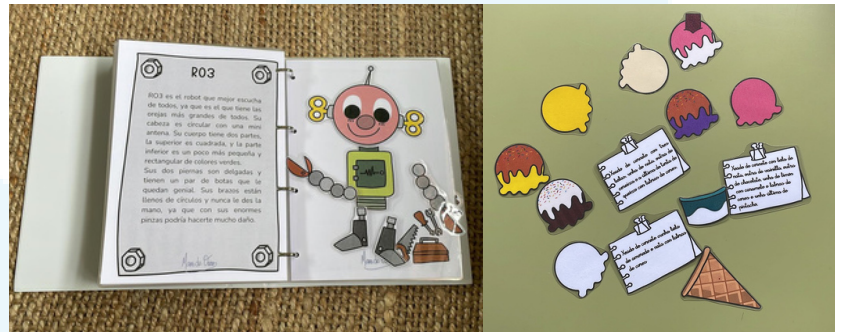


TIPOS DE SILABAS

COMPRESIÓN LECTORA XERAL

Realiza las tareas siguiendo las instrucciones.		FICHA 3
<p>Tacha el dibujo del avión.</p>	<p>Escribe una letra 'M' dentro del dibujo de la nube.</p>	
<p>Colorea de rojo el redondel del dibujo del pez.</p>	<p>Dibuja una bandera en una torre del castillo.</p>	

Comprender instrucciones escritas nivel 1 | www.gesfomedia.com



COMPRESIÓN DE FRASES

COMPRESIÓN TEXTOS

VOCABULARIO



DOMINÓ DE SINÓNIMOS



XOGO 7 FAMILIAS LÉXICAS

MATERIAIS

INFERENCIAS



Pedro las compró con Luisa para recortar unas láminas de clase, porque se le habían roto las suyas cortando un trozo de plástico.

- ¿Quién compró?

- ¿Con quién las compró?

- ¿Qué compró?

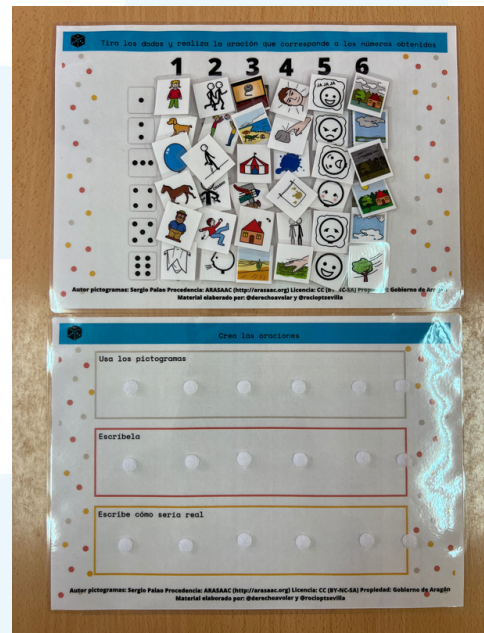
- ¿Por qué tuvo que comprarlas?

INFERENCIAS

MORFOSINTAXE



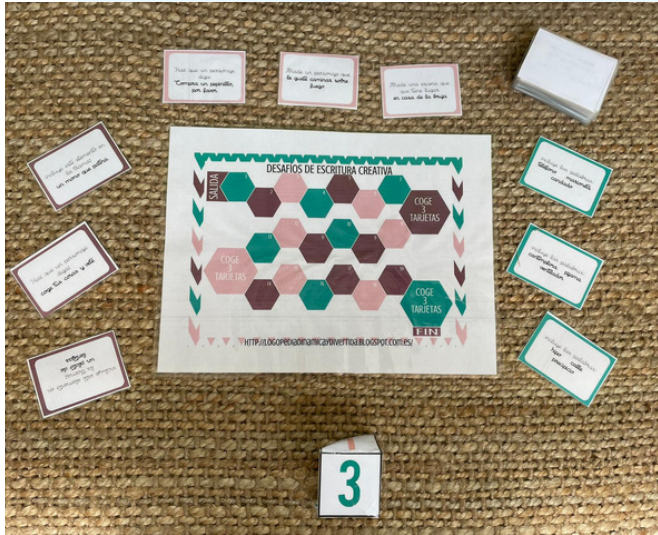
RODAS XÉNERO E NÚMERO



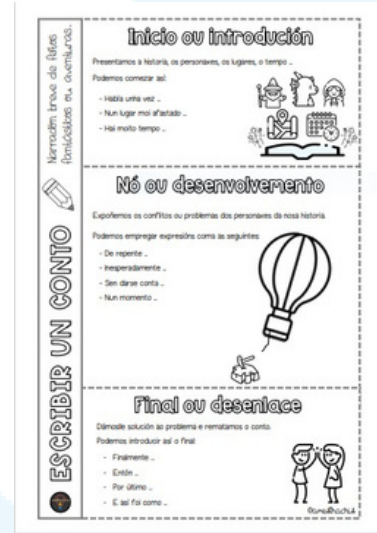
CREACIÓN DE ORACIONES

MATERIAIS

EXPRESIÓN ESCRITA



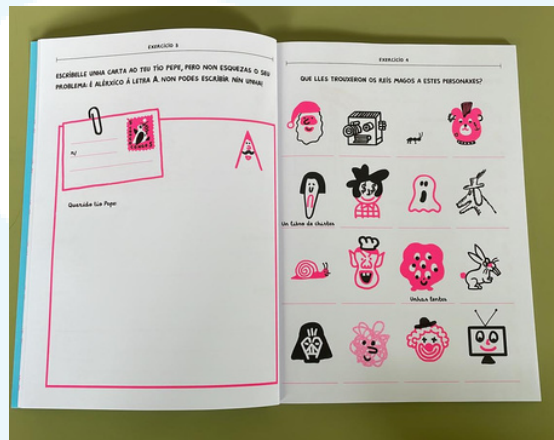
DESAFÍOS DE ESCRITURA CREATIVA



ESCRIBIR UN CONTO



CREACIÓN DE HISTORIAS



CADERNILLO ESCRITURA CREATIVA



AUTOINSTRUCCIONES

BIBLIOGRAFÍA

Dehaene, S. (2019). Aprender a leer: De las ciencias cognitivas al aula. Siglo XXI Editores.

Dehaene, S. (2014b). El cerebro lector: últimas noticias de las neurociencias sobre la lectura, la enseñanza, el aprendizaje y la dislexia. Siglo XXI Editores.

Fernández P.; González E. y Lorenzo A. (2021). Grafismos creativos. Jugamos con líneas, manchas y puntos. Saralejandría Ediciones.

Joana Acha. (29 de noviembre de 2018). La adquisición de la lectura desde la evidencia científica. [Archivo de Vídeo]. Youtube. <https://www.youtube.com/watch?v=zShGGaFC0Zc>

Ripoll, J. C y Aguado G. (2015). Enseñar a leer. Cómo hacer lectores competentes. Editorial GiuntiEOS.

Silva, C. (2020). Método Diverlexia: Intervención Psicopedagógica de la Dislexia. Málaga. Amazon. Autoedición.

https://www.edu.xunta.gal/portal/sites/web/files/content_type/learningobject/2020/01/29/be180bd5eb5cf3f86add2dc5a33b41ff.pdf

<http://dificultadesespecificasdelaprendizaje.blogspot.com>

<https://clbe.wordpress.com/about/>

<https://www.diverlexia.com/>

<https://www.agmal.org/>

